

# Base de données pour le développement des structures tarifaires hospitalières

SwissDRG SA

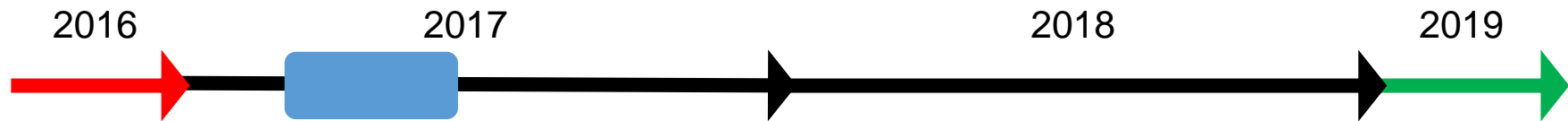
# Aperçu



1. Relevé des données
2. Quantité
3. Qualité
4. Exemples

# 1. Relevé des données

- Exemple de données 2016, SwissDRG Version 8.0 (TARPSY Version 2.0)



Relevé des données: 1er mars au 15 mai (30 avril)

- Interface Web

| Numéro | Date                 | Statut       |
|--------|----------------------|--------------|
| 1440   | 05 juin 2018 à 09:15 | plausibilisé |

**Livraison 1440**

Toutes les livraisons de Demo Spital

**Le fichier de la statistique médicale exist**

- OK: MS-Datei gefunden

**Terminaison du fichier de la statistique m**

- OK: MS-Datei endet auf ".txt" oder ".dat"

**Le fichier coûts par cas existe-t-il?**

- OK: FK-Datei gefunden

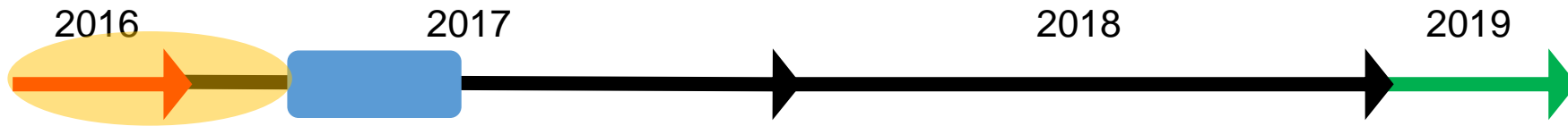
**Terminaison du fichier coûts par cas en .txt ou .dat?**

- OK: FK-Datei endet auf ".txt" oder ".dat"

| N°  | Abréviation | Description   | Type   | Catégorie | Résultat | Commentaire                   |
|-----|-------------|---|--------|-----------|----------|-------------------------------|
| 240 | aB.4.7      | Nombre de cas avec code CHOP pour endoscope et coûts (v210 + v230 + v240 + v360) < 50 CHF (Pour les traitements externes les coûts v105 sont aussi considérés) :            | Erreur | KuL       | 84       | <a href="#">Justification</a> |
| 230 | aB.4.4      | Nombre de cas avec procédure opératoire et coûts (v210) < 50 CHF :  | Erreur | KuL       | 15       | <a href="#">Justification</a> |
| 237 | aB.4.6      | Nombre de cas avec code CHOP pour transfusions (adulte) sans coûts ou coûts trop bas dans les composants correspondants (v101 ou v102) :                                    | Erreur | KuL       | 8        | <a href="#">Justification</a> |
| 243 | aB.4.8      | Nombre de cas avec imagerie médicale sans procédure opératoire sans coûts correspondants (v250+v360), pour les traitements externes les coûts v105 sont aussi considérés) : | Erreur | KuL       | 2        | <a href="#">Justification</a> |

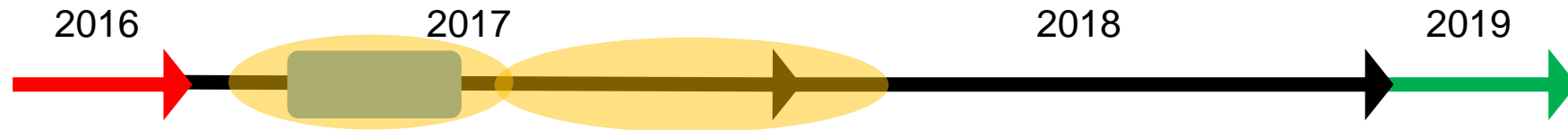
**réussi**

## 2. Quantité



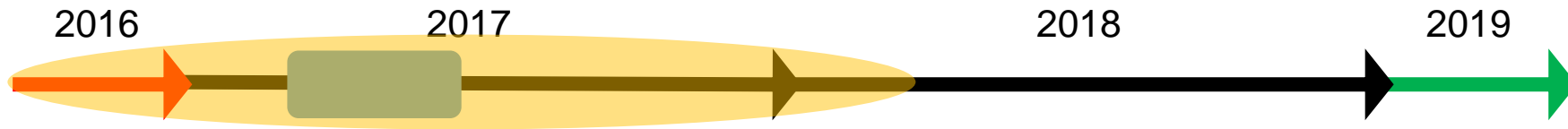
- Avant le relevé
  - Informations pour les nouveaux hôpitaux (online)
  - Documentation du relevé (online)
  - Annonce des changements (Newsletter)
  - Invitation à la livraison de données à toutes les «personnes concernées et répertoriées» (Mail, Newsletter)
  - Lettre de rappel aux hôpitaux «retardataires» (lettre adressée à la direction)

## 2. Quantité



- Pendant le relevé
  - Rappel de la livraison de données (Mail, Newsletter)
  - Assistance aux hôpitaux (live)
- Après le relevé
  - Echange sur les livraisons de données des hôpitaux en particuliers avec les cantons (via la CDS)

## 2. Quantité



- En plus si possible:
  - Communication lors de manifestations (internes et externes)
  - Communication accentuée lors de «nouveaux» relevés
  - Réponses aux demandes

## 2. Quantité

| Psychiatrie hospitalière                          | 2014   | 2015   | 2014 & 2015<br>TARPSY 1.0 | 2016<br>TARPSY 2.0 |
|---|--------|--------|---------------------------|--------------------|
| Nombre de cliniques fournissant des données       | 25     | 45     | 46                        | 52                 |
| - dont les cliniques avec des livraisons valables | 23     | 31     | 32                        | 44                 |
| Cas importés                                      | 45'462 | 63'263 | 108'725                   | 62'432             |

## 2. Quantité

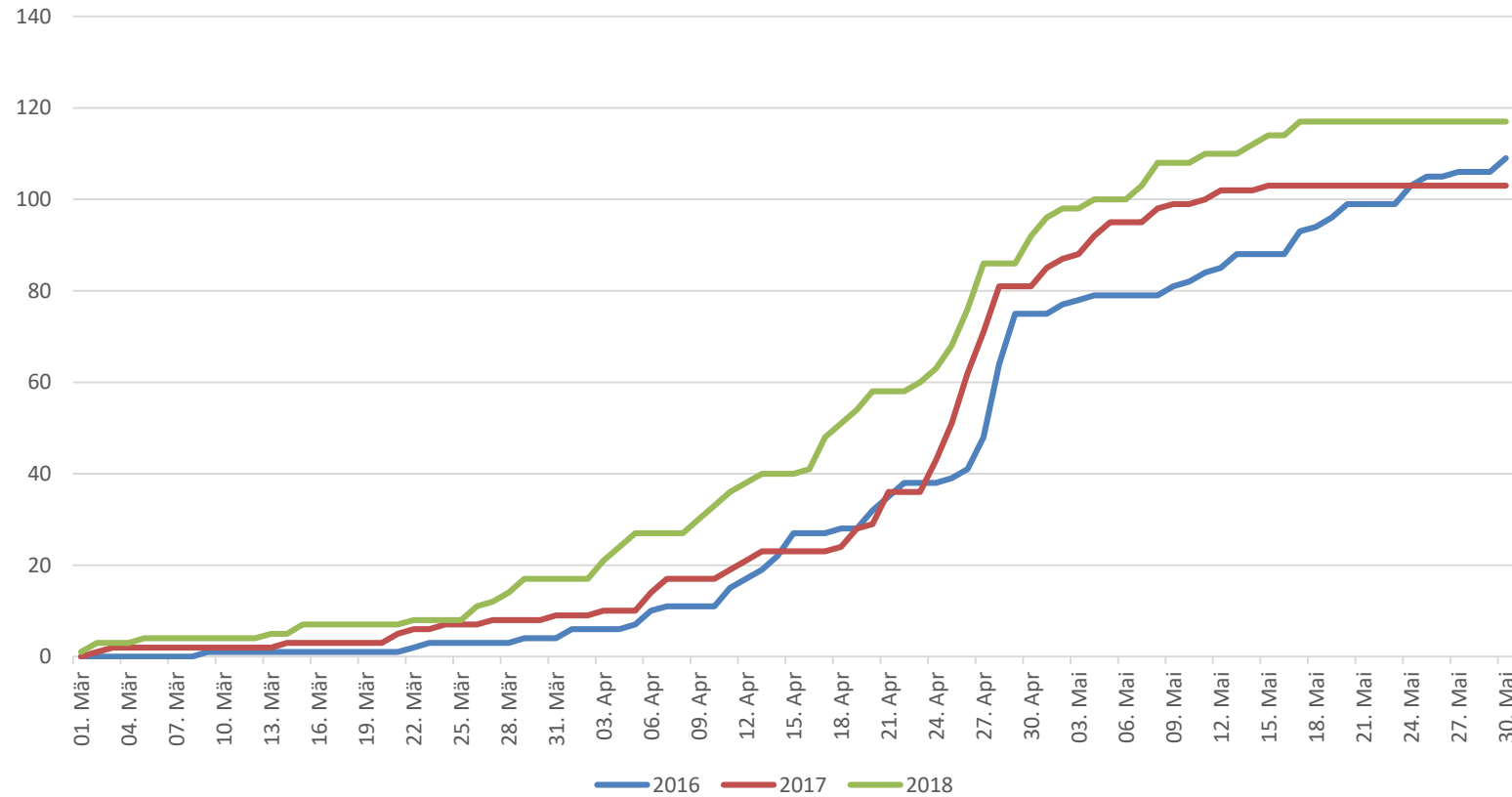
| Année de données   | 2016       | 2015 | 2014 | 2013 | 2012 |
|--------------------|------------|------|------|------|------|
| Hôpitaux de réseau | <b>104</b> | 118  | 115  | 112  | 102  |
| Total des hôpitaux | <b>176</b> | 184  | 187  | 190  | 197  |

| Année de données           | 2016                    | 2015                    | 2014                    | 2013                    | 2012                    |
|----------------------------|-------------------------|-------------------------|-------------------------|-------------------------|-------------------------|
| <b>Structure tarifaire</b> | <b>SwissDRG<br/>8.0</b> | <b>SwissDRG<br/>7.0</b> | <b>SwissDRG<br/>6.0</b> | <b>SwissDRG<br/>5.0</b> | <b>SwissDRG<br/>4.0</b> |
| Données HR                 | <b>1'056'577</b>        | 1'127'611               | 1'079'730               | 1'027'300               | 980'450                 |
| Ensemble de données        | <b>1'276'785</b>        | 1'283'733               | 1'228'004               | 1'203'457               | 1'214'220               |
| Échantillon                | <b>82.75 %</b>          | 87.84%                  | 87.93%                  | 85.40%                  | 80.7%                   |



## 2. Quantité

Comparaison des relevés SwissDRG 2016/2017/2018



### 3. Qualité

- Qualité?
- Données contre conditions-cadre

| Saisie de données et livraison de données | Maintenance et développement de la structure tarifaire SwissDRG | Intégration des conditions-cadre |
|---|---|----------------------------------|
| Hôpitaux                                  |   | OFSP                             |
| Cliniques                                 |   | OFS                              |
| Maisons de naissance                      | SwissDRG SA   | H+                               |
|   |   | Sociétés spécialisées            |
|   |   | OMS/DIMDI                        |
|   |   | SwissDRG SA                      |

### 3. Qualité

- Données de cas:
  - Sont constituées des **données administratives, des données de prestations et de coûts**  
 (en plus selon d'assessments)
  - **Statistique médicale** et coûts par cas selon **REKOLE**
  - Saisie **complète et correcte** de toutes les informations
  - Les informations dans les divers domaines de l'ensemble des données doivent être **cohérentes**.

### 3. Qualité

#### Administrative Variablen

|                             |                                      |
|-----------------------------|--------------------------------------|
| Geschlecht                  |                                      |
| Alter in Tagen              |                                      |
| Alter in Jahren             |                                      |
| Gestationsalter             |                                      |
| Aufnahmegewicht             |                                      |
| Verweildauer                |                                      |
| Beatmungstunden             |                                      |
| SAPS                        | <b>SAPS = 271</b>                    |
| Soins intensifs en h        | <b>Soins intensifs en h = 101.00</b> |
| Administrativer Urlaub in h | 0.00                                 |

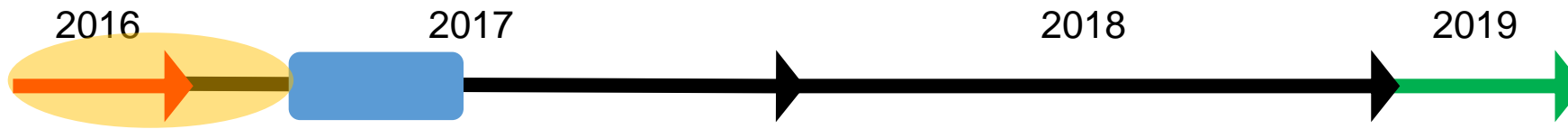
#### Kostenkomponente

| Kostenkomponente | Kosten  |
|------------------|---|
| a1               | Gesamtsumme der Anlagenutzungskosten des Falls. Bereits in den Komponenten 20-39 enthalten                                    |
| a2               | Kosten für universitäre Lehre & Forschung   |
| v10              | Medikamente   |
| v11              | Blut und Blutprodukte   |
| v12              | Implantate  |
| v13              | Medizinisches Material  |
| v14              | Arzthonoraraufwand Spitalärzte  |
| v15              | Arzthonoraraufwand Belegärzte (sozialversicherungspflichtig)  |
| v16              | Arzthonoraraufwand Belegärzte, (nicht sozialversicherungspflichtig)   |
| v17              | Aufwand für Zeugnisse und Gutachten   |
| v19              | Andere Einzelkosten   |
| <b>v21</b>       | <b>=0 (USI et U-IMC)</b>  |
| v22              | Notfall   |
| v23              | Bildgebende Verfahren und Nuklearmedizin  |
| v24              | Internes Labor (inkl. Blutspende)   |
| v25              | Hämodialyse   |
| v26              | Ärzteschäften   |
| v27              | Nicht-medizinische Therapien und Beratung (Physiotherapie, Ergotherapie, Logopädie, Ernährungsberatung, Aktivierungstherapie) |
| v28              | Medizinische therapeutische Diagnostik  |
| v29              | Pflege  |
| v30              | Hotellerie  |
| v31              | Gebärsaal   |
| v32              | Anästhesie  |
| v39              | Übrige Leistungserbringer   |

#### Prozeduren

| Code ▲               | Seitigkeit       | Datum ▲ | Beschreibung                                     |
|----------------------|------------------|---------|--|
| 59.8X.11             | einseitig rechts |         | Ureter-Katheterisierung, Wechse                  |
| <b>CHOP 99.B7.13</b> |                  |         | <b>Traitement complexe de médecine intensive</b> |

### 3. Qualité



- Activités de SwissDRG SA, avant le relevé:
  - Liste des articles
  - Vérification des données en cours d'année (logique de vérification, documents et assistance aux hôpitaux inclus)
  - Validation formelle
  - Révision de toute la logique de vérification (nouveaux tests inclus)

# 3. Qualité



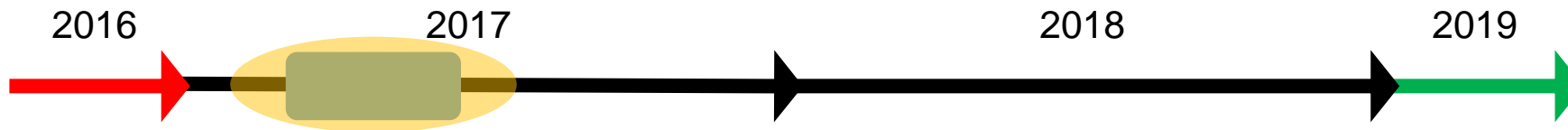
Système tarifaire SwissDRG

Toutes les livraison de Demo Spital

## Livraison 1440

- Le fichier de la statistique médicale existe-t-il?** réussi
  - OK: MS-Datei gefunden
- Terminaison du fichier de la statistique médicale en .txt ou .dat?** réussi
  - OK: MS-Datei endet auf ".txt" oder ".dat"
- Le fichier coûts par cas existe-t-il?** réussi
  - OK: Fk-Datei gefunden
- Terminaison du fichier coûts par cas en .txt ou .dat?** réussi
  - OK: FK-Datei endet auf ".txt" oder ".dat"

### 3. Qualité



- Activités de SwissDRG SA, pendant le relevé:
  - Contrôle de chaque livraison à la recherche d’anomalies, si nécessaire contact avec le fournisseur
  - Feedback direct sur le contenu des vérifications de plausibilisations via l’interface Web
  - Demande à corriger les cas potentiellement erronés ou à les commenter
  - Indication que des livraisons multiples sont possibles

# 3. Qualité



Systeme tarifaire **SwissDRG**

## résultats de plausibilisation pour la livraison 1440

Que signifie le "Type" test?

Télécharger les test de plausibilité

Importer des commentaires

Afficher 50 éléments

Rechercher : aB.

| N°  | Abréviation | Description  | Type   | Catégorie | Résultat | Commentaire   |
|-----|-------------|--|--------|-----------|----------|---------------|
| 240 | aB.4.7      | Nombre de cas avec code CHOP pour endoscopie et coûts (v210 + v230 + v240 + v360) < 50 CHF (Pour les traitements externes les coûts v105 sont aussi considérés) :          | Erreur | KuL       | 84       | Justification |
| 230 | aB.4.4      | Nombre de cas avec procédure opératoire et coûts (v210) < 50 CHF :   | Erreur | KuL       | 15       | Justification |
| 237 | aB.4.6      | Nombre de cas avec code CHOP pour transfusions (adulte) sans coûts ou coûts trop bas dans les composants correspondants (v101 ou v102) :                                   | Erreur | KuL       | 8        | Justification |
| 243 | aB.4.8      | Nombre de cas avec imagerie médicale sans procédure opératoire sans coûts correspondants (v260+v360; pour les traitements externes les coûts v105 sont aussi considérés) : | Erreur | KuL       | 2        | Justification |



# 3. Qualité



Livraison

Plausibilisation

Cas avec données erronées 0

Relevé détaillé

Hôpital

Profil

Demo Spital ▾

Système tarifaire SwissDRG

◀ Livraison de Demo Spital 1440, aperçu de la plausibilisation

## résultats de plausibilisation pour aB.4.7

Nombre de cas avec code CHOP pour endoscopie et coûts (v210 + v230 + v240 + v360) < 50 CHF (Pour les traitements externes les coûts v105 sont aussi considérés) : 84  
Version de DRG: V7.2

| v46v01 | Behandlungsort/lieu de traitement | CHOP               | Kosten/coûts     | DRG  | Commentaire                   |
|--------|-----------------------------------|--------------------|------------------|------|-------------------------------|
|        | {intern,intern,intern}            | {451310,4523,4525} | {0.00,0.00,0.00} | G46C | <a href="#">Justification</a> |
|        | {intern}                          | {451310}           | {0.00}           | G46C | <a href="#">Justification</a> |
|        | {intern}                          | {4523}             | {0.00}           | G72B | <a href="#">Justification</a> |
|        | {intern,intern,intern}            | {4516,4542,4525}   | {0.00,0.00,0.00} | G46B | <a href="#">Justification</a> |
|        | {intern}                          | {4523}             | {0.00}           | G70B | <a href="#">Justification</a> |
|        | {intern,intern}                   | {4516,4542}        | {0.00,0.00}      | G48C | <a href="#">Justification</a> |
|        | {intern}                          | {4523}             | {0.00}           | G71B | <a href="#">Justification</a> |
|        | {intern,intern}                   | {4516,423329}      | {0.00,0.00}      | G46C | <a href="#">Justification</a> |
|        | {intern}                          | {444399}           | {0.00}           | G46A | <a href="#">Justification</a> |
|        | {intern}                          | {4516}             | {0.00}           | G48C | <a href="#">Justification</a> |
|        | {intern}                          | {451310}           | {0.00}           | G48C | <a href="#">Justification</a> |

# 3. Qualität



## Datenfehler

10 Patienten werden für die Plausibilisierung und damit für die weitere Entwicklung des Tarifsystems nicht verwendet! Beachten Sie die rot markierten Meldungen

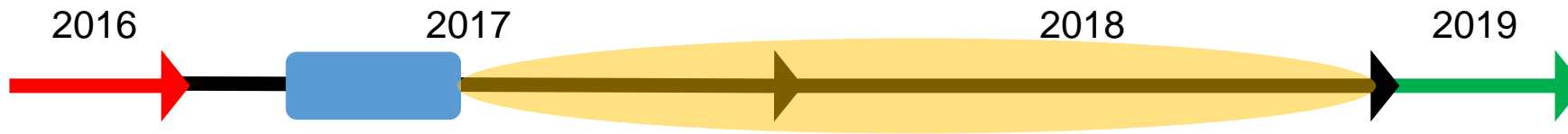
20 Einträge anzeigen 1 bis 20 von 20 Einträgen

Erste Zurück 1 Nächste Letzte

| Meldung  | Betroffene Fälle | Status          |
|--|------------------|-----------------|
| 1.4.V01: Muss folgendem Format entsprechen: Hauptkostenstelle: M000-M999               | 3                | Nicht verwendet |
| 1.4.V02: Muss eine der folgenden Zahlen sein: 1, 2, 3, 4, 5, 8, 9                      | 3                | Warnung         |
| 1.5.V02: Muss eine der folgenden Zahlen sein: 1, 2, 3, 4, 5, 8, 9                      | 2                | Nicht verwendet |
| 1.5.V03: Muss eine der folgenden Zahlen sein: 0, 1, 2, 3, 4, 5, 6, 7, 8, 9, 44, 55, 66 | 1                | Nicht verwendet |
| 1.5.V04: Muss eine der folgenden Zahlen sein: 1, 2, 3, 4, 5, 8, 9, 0                   | 1                | Warnung         |
| 2.3.V07: Muss eine Zahl von 0-30 sein  | 2                | Warnung         |
| 2.3.V08: Muss eine der folgenden Zahlen sein: 0, 1                                     | 1                | Warnung         |
| Kein Kosteneintrag gefunden in FK-Datei  | 5                | Nicht verwendet |

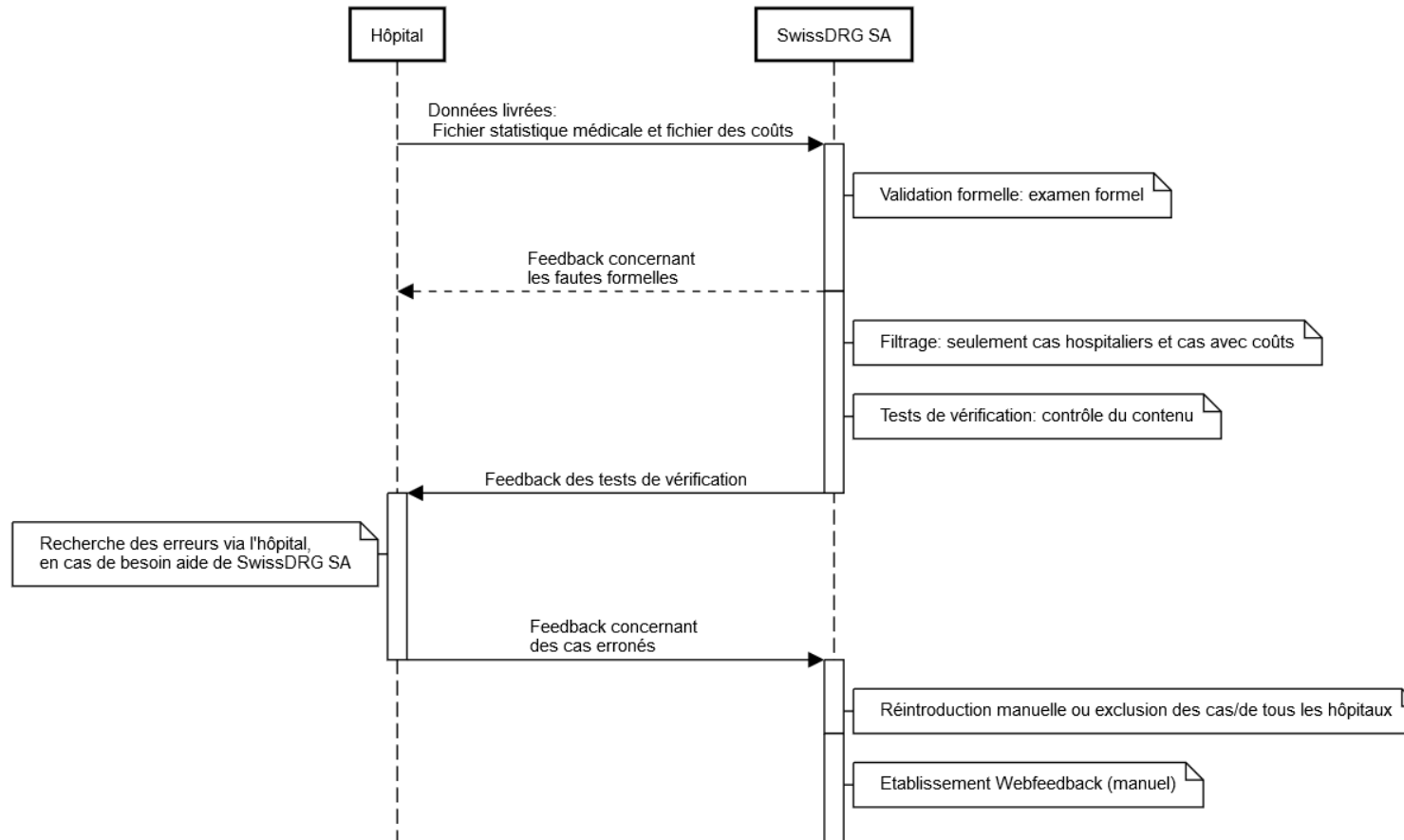
Erste Zurück 1 Nächste Letzte

### 3. Qualité



- Activités de SwissDRG SA, après le relevé:
  - Examen et évaluation de tous les commentaires reçus
  - Analyses au niveau de l'hôpital et demande auprès des hôpitaux
  - Examen au cas par cas
  - Suppression des hôpitaux incorrects
  - Développement de nouveaux tests
  - Webfeedback
  - Discussions bilatérales avec des hôpitaux en particulier

### 3. Qualité



- Contact direct avec les hôpitaux/institutions
- Cependant seulement une **influence indirecte** sur la qualité des données

### 3. Qualité

- Conditions-cadre (comparabilité):
  - Directives de codage (OFS, DIMDI)
  - Statistique médicale (OFS)
  - Coûts par cas (REKOLE, H+)

|  | Données médicales<br>(saisies avec la statistique médicale) |   |                          | (Directives techniques pour le relevé) de données médicales et administratives                     | Données de coûts<br>(calcul du coût et saisie de prestations)                                 |   |  |
|--|---|---|--------------------------|--|---|---|--|
| Réglementation / Classification          | CHOP<br>(Procédures)  | ICD10-GM<br>(Diagnostics)                   | Manuel de codage         | Variables de la statistique médicale   | Directives comptables<br>8 <sup>e</sup> édition 2014  | Plan comptable<br>8 <sup>e</sup> édition 2014 | REKOLE® manuel<br>4 <sup>e</sup> édition |
| Institution autorisée à modifier         | OFS   | DIMDI/WHO                                   | OFS                      | OFS  | H+  |   |  |
| Procédure de révision                    | Procédure de demande OFS                                    | Procédure de proposition DIMDI              | Procédure de demande OFS | Pas de procédure de demande formelle   | Par demande à la commission technique REK   |   |  |
| Activités / représentants<br>SwissDRG SA | GT TEEX   | Pas de groupe de travail<br>demande directe | GT manuel de codage      | GT statistique médicale et données<br>/<br>Contact personnel avec le département concerné de l'OFS | Pas de groupe de travail, échange informel et demandes directes à la commission technique REK |   |  |

### 3. Qualité

- Directives de codage (OFS, DIMDI)

|  | Données médicales<br>(saisies avec la statistique médicale) |   |                                     |
|--|---|---|-------------------------------------|
| <b>Réglementation /<br/>Classification</b>           | <b>CHOP<br/>(Procédures)</b>                                | <b>ICD10-GM<br/>(Diagnostics)</b>                   | <b>Manuel de codage</b>             |
| <b>Institution autorisée à<br/>modifier</b>          | <b>OFS</b>  | <b>DIMDI/WHO</b>                                    | <b>OFS</b>                          |
| <b>Procédure de révision</b>                         | <b>Procédure de<br/>demande OFS</b>                         | <b>Procédure de<br/>proposition DIMDI</b>           | <b>Procédure de<br/>demande OFS</b> |
| <b>Activités /<br/>représentants<br/>SwissDRG SA</b> | <b>GT TEEEX</b>   | <b>Pas de groupe de travail<br/>demande directe</b> | <b>GT manuel de<br/>codage</b>      |

### 3. Qualité

- Statistique Médicale (OFS)

|  |   |
|--|---|
|  | <b>(Directives techniques pour le relevé) de données médicales et administratives</b>           |
| <b>Réglementation / Classification</b>       | <b>Variables de la statistique médicale</b>   |
| <b>Institution autorisée à modifier</b>      | <b>OFS</b>  |
| <b>Procédure de révision</b>                 | Pas de procédure de demande formelle  |
| <b>Activités / représentants SwissDRG SA</b> | GT statistique médicale et données /<br>Contact personnel avec le département concerné de l'OFS |

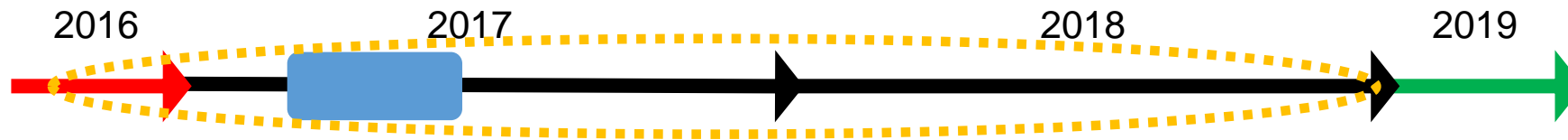
### 3. Qualité

- Coûts par cas (REKOLE, H+)

|  | <b>Données de coûts<br/>(calcul du coût et saisie de prestations)</b>                            |  |   |
|--|--|--|---|
| <b>Réglementation /<br/>Classification</b>           | <b>Directives<br/>comptables<br/>8<sup>e</sup> édition 2014</b>                                  | <b>Plan<br/>comptable<br/>8<sup>e</sup> édition 2014</b> | <b>REKOLE® manuel<br/>4<sup>e</sup> édition</b> |
| <b>Institution autorisée à<br/>modifier</b>          | <b>H+</b>  |  |   |
| <b>Procédure de révision</b>                         | Par demande à la commission technique REK  |  |   |
| <b>Activités /<br/>représentants<br/>SwissDRG SA</b> | Pas de groupe de travail, échange informel et<br>demandes directes à la commission technique REK |  |   |



### 3. Qualité



- Activités SwissDRG SA:
  - Groupe de travail interne, entre autre collaboration pour l'élaboration de demandes
  - Groupe de travail externe (notamment OFS)
  - Séances bilatérales (notamment OFS, MedStat)
  - Échanges informels (notamment H+, REKOLE)
- Possibilités de SwissDRG SA:
  - Beaucoup de canaux indirects, mais:
  - Les adaptations des conditions-cadre **ne relèvent pas** de la compétence de SwissDRG SA

## 4. Exemples

- Données de cas:
  - Communication avec les hôpitaux → séances bilatérales
  - Selon la durée de la correction de cas → délais de livraison adaptés
  
- Conditions-cadre
  - Calcul des coûts complets → demandes REKOLE (à la REK)
  - Cas en division privée/demi-privée
    - collaboration avec H+/REK
  - Coûts pour la formation universitaire et la recherche
    - collaboration avec H+/REK
  - Statistique médicale
    - nombre de procédures (actuellement 100 codes CHOP max.)
  - Classifications (notamment CHOP)